



Keski-Skandinavian

HARRI AHONEN

# VAELLUSREITIT

*Suunnittele oma vaelluksesi upeissa Keski-Ruotsin ja -Norjan maisemissa*

TAMMI

© Harri Ahonen ja Kustannusosakeyhtiö Tammi 2016

Teksti: Harri Ahonen

Toimitus: Jenni Salminen

Valokuvat: Harri Ahonen

Graafinen suunnittelu ja kansi: Jukka Aalto, Armadillo Graphics

Suunnittelukartat: Jukka Aalto, Armadillo Graphics

Karttojen aineisto: Ruotsin kartat Lantmäteriet, Norjan kartat Kartverket

Taitto: Jukka Iivarinen, Vitale Ay

ISBN: 978-951-31-8654-8

Painettu EU:ssa.



KESKI-SKANDINAVIAN  
VAELLUSREITIT

HARRI AHONEN

KUSTANNUSOSAKEYHTIÖ TAMMI - HELSINKI

*Isälle*

Lähteä lampsimaan kinttupolkua ja ihailla ympärillä kohoavia lumipäällysteisiä vuorenhuippuja. Istahtaa kannonnokalle kiristämään kengännauhoja ja kuulla jostakin kantautuva haukan kiljaisu. Tähytä taivaalle ja katsella lintua, joka kaartaa aurinkoon. Piiloutua sadetta kivenkoloon tai kuusen alle, kun kylmyys alkaa kivuta selkäpiitä. Seistä tunturipuron rannalla ja seurata vilkkaasti soljuvaa puronpintaa yksinäisen puunrungon maatesa purossa kivien keskellä. Kivuta päivän päätteeksi vuorenhuipulle ihailemaan leiskuvan-punaista auringonlaskua, istua hetki ja kompuroida viimeinen kilometri lampun valossa takaisin tuvalle. Herätä aamuauringin terävään paisteeseen ja lähteä taas polkua eteenpäin.

Go tur!

Kirjan valmistumisesta kiitän Suomen Tietokirjailijat ry:tä, Taiteen edistämiskeskusta sekä WSOY:n kirjallisuussäätiötä.

Tammen tietokirjojen puolelta iso kiitos kuuluu Jenni Salmiselle, Paula Zittingille, Tanja Laakkoselle, Sara Itkoselle sekä tietenkin Tuija Nurmirannalle ja kaikille muille Tammella.

Kiitos myös Marikalle, Mikolle, Sakelle, Jarnolle, Laurille, Terolle, Petterille, Riitalle, Karille ja Harri-Pekalle, jotka ovat tukeneet kirjan syntyä ja olleet mukana Keski-Skandinavian vaellusreissuilla. Te olette kestäneet hienosti vaellustempauksiani.

Tusen takk og kjempe klem også til Karri, Tuija, Marko, Nina, Frans, Rane, Märta, Anne, Ståle, Lillian, Andrea, Jessica og Morten!

Lopuksi kiitän Rajaportin Saunaa ja Pispalan Pulteria, joissa olen päässyt rentoutumaan vaellusten jälkeen.

**I VAELLUKSELLA KESKI-SKANDINAVIASSA... 4**

Vaellukselle valmistautuminen .....	6
<i>Kartta vaellusalueista .....</i>	<i>7</i>
Ennakkovalmistautuminen ja reitin suunnittelu ..	9
Milloin mennä? .....	11
Matkustaminen vaelluskohteisiin .....	12
Kansalliset ja valtiolliset organisaatiot vaellusalueilla .....	14
Den Norske Turistforening (DNT) .....	15
Svenska Turistföreningen (STF) .....	22
Statskog .....	26
Länsstyrelsen Dalarna .....	27
Paikalliset yrittäjät .....	27
Yleisiä vaellusohjeita .....	28
Kansallispuistot ja luonnonsuojelualueet .....	29
Telttailu .....	30
Tulenteko .....	31
Jätteet .....	32
Juomavesi .....	32
Kahlaaminen .....	32
Sillat ja venekyydit .....	34
Vaaratilanteet .....	35
Matkapuhelimen kuuluvuus .....	38

Rajojen ylittäminen .....	38
Myskihärät ja tunturipeurat .....	38
Polut ja merkityt reitit .....	40
Merkityt reitit .....	41
Vakiintuneet kulku-urat .....	42
Merkityt ja nimetyt vaellusreitit .....	43
<i>Kartta nimetyistä vaellusreiteistä .....</i>	<i>44</i>
Kartat .....	48
Kirjan käyttäminen .....	50
Vaellusreitit .....	51
Tupatiedot .....	53

**II VAELLUSALUEET ..... 54**

Sylarna .....	56
Femundsmarka ja Rogen .....	118
Rondane .....	162
Dovrefjell .....	194
Trollheimen .....	236
Nordmøre .....	272
Tafjordfjellene .....	298
Hakemisto .....	328

# I VAELLUKSELLA KESKI- SKANDINAVIASSA





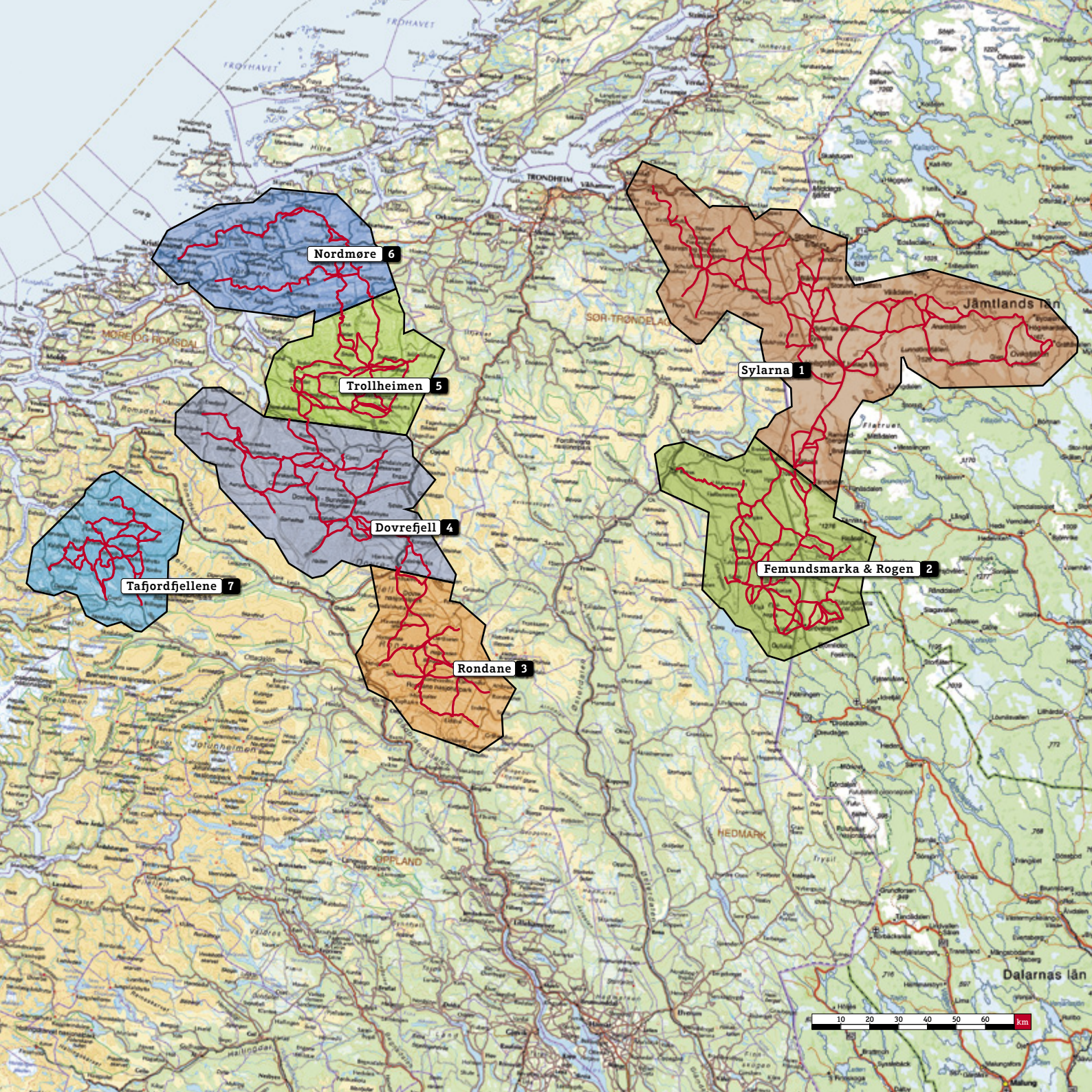
Gråhøin (1 699 m) (D018)

**K**eski-Skandinavia on vaellusalueena vertaansa vailla. Se pitää sisällään niin hiuksenohuita vuonoja kuin laajoja erämaa-alueita, missä monet tutut ja yksi vähän tuntemattomampikin villieläin asustelee. Keski-Skandinavia rajoittuu lännessä ja pohjoisessa Atlantin valtamereseen, ja Norjan rannikkoa täplittää tuhansien saarten ja luotojen muodostama mosaiikki. Vuonot, saaret ja luodot muodostavat satumaisia maisemia vuortenrinteitä syöksyvien vesiputousten ja parhaimmillaan yli 2 000 metriin kohoavien vuorten kanssa.

Vuonojen liepeillä sijaitsee saaristoinen tunturiylänkö Nordmøre sekä hieman etelämpänä taianomainen Trollheimen. Tunnetuin vuonomaisemistaan lienee kuitenkin Tafjordfjellene. Se on kuuluisa muun muassa epävakaina vuorilaatoista: esimerkiksi vuonna 1934 vuoren rinteestä irtosi pala, joka putosi vuonoon ja aiheutti vedenpaisumuksen, jossa kuoli 40 ihmistä. Alueella on myös Geirangervuono, jota pidetään Norjan kauneimpana. Tunnetuimpia vuonoista kuten Geiranger- ja Halsafjorden-vuonoja pääsee ihailemaan suoraan merkityiltä vaellusreiteiltä. Tafjordfjellenen alueella kulkiessa ja ympäristöä ihaillessa ei voi kuin ihmetellä, kuinka vuoret pysyvät ylipäätään koossa, sen verran mielikuvituksellisia niiden muodot ovat. Tafjordfjellenen vuoristoalueelle ulottuu myös Reinheimenin kansallispuisto, joka on Norjan kolmanneksi suurin kansallispuisto (1 974 km<sup>2</sup>).

Maisema laventuu ja rauhoittuu hieman idempänä, missä levittäytyvät Dovren (290 km<sup>2</sup>), Dovrefjell-Sunndalsfjellan (1 700 km<sup>2</sup>) ja Rondanenin (970 km<sup>2</sup>) kansallispuistot. Suojelu- ja vuoristoalueilla etäisyydet kasvavat ja vuorten muodot muuttuvat massiivisemmiksi ja korkeammiksi. Kansallispuistojen korkeimmille huipuille – Storrondenille (2 138 m), Rondslottetille (2 178 m) sekä Svånåtindanille (2 209 m) ja Snøtalle (2 238 m) – vetävät vertoja vain vuoristoalueilla vaeltavat myskihärät. Jo jääkaudellakin olemassa ollut myskihärkä on palannut Keski-Skandinavian maisemiin, ja todennäköisimmin sen voi nähdä juuri Dovrefjellin ja Rondanenin vuoristoalueiden kansallispuistoissa sekä Femundsmarkan ja Rogenin luonnonsuojelualueilla. Kannattaa kuitenkin muistaa, että myskihärkä on arvaamaton ja väkivahva eläin – sekä nopea juoksemaan – eikä avotunturissa ole juurikaan puita mihin kiivetä turvaan. Siksi on





Nordmøre 6

Trollheimen 5

Sylarna 1

Dovrefjell 4

Femundsmarka & Rogen 2

Tafjordfjellene 7

Rondane 3

10 20 30 40 50 60 km

parasta pitää myskihärkiin vähintään 200 m:n etäisyys erityisesti, jos laumassa on vasikoita.

Syvemmillä idässä levittäytyy valtava jäätiköiden koristama erämaa-alue. Sylarnan vuoristoylänkö sijaitsee Vaasan kaupungin kanssa samoilla leveysasteilla ja vetää laajuudessaan vertoja Pohjoiskalotin erämaille. Sylarna levittäytyy sekä Norjan että Ruotsin puolelle ja on laskentatavasta riippuen 4 000–5 000 km<sup>2</sup>:n kokoinen erämaa-alue. Erämaassa sijaitsee myös Skarvan og Roltdalen nasjonalpark -kansallispuisto (442 km<sup>2</sup>) sekä Vålådalens naturreservat -luonnonpuisto (1 180 km<sup>2</sup>). Rajaseutu Sylarna, jota kutsutaan norjan kielellä Sylan tai Sylene sekä saameksi Bealjehkh, on myös tunnettu kulttuurihistoriastaan. Vuonna 1718 kenraali Armfeldtin johtama, perääntymässä ollut sotajoukko joutui siellä lumimyrskyn kouriin. Iso osa näistä sotilaista oli alun perin kotoisin nykyisen Suomen alueelta. Tämän tuhansia ihmishenkiä vaatineen tragedian muisto elää alueella edelleen. Sitä kutsutaan karoliinien kuolonmarssiksi, ja alueelta löytyy useita muistokiviä sekä Armfeldts Karoliner -merkitty polkukokonaisuus.

Sylarnan erämaa-alueen eteläpuolella levittäytyy Femundsmarkan ja Rogenin vaellusalue. Femundsmarkan kansallispuiston ja Rogenin luonnonpuiston sekä muiden alueen suojelualueiden (yhteensä kahdeksan kappaletta) yhteenlaskettu pinta-ala on 1 770 km<sup>2</sup> ja niiden muodostama vaellusalue on mahdollisesti Keski-Skandinavian ainutlaatuisin. Tuhansien järvien ja lampien sekä niiden poikki ulottuvien kannaksien muodostama mosaiikki hakee vertaistaan. Alue on toiminut 1800- ja 1900-luvuilla monenlaisten eränkävijöiden retkikohteena, ja alueelta löytyy vieläkin useita autiotupia, jotka on remontoitu vaeltajien käyttöön. Femundsmarkan ja Rogenin suojelualueilla sijaitsee runsaasti jääkauden jättämiä jälkiä.

Sylarna sekä Femundsmarka ja Rogen ovat saamelaisen eteläisimpiä asuinalueita, ja erityisesti Sylarnan alueella on paljon porotaloutta. Saamelaiskulttuuri luo oman erityisen ja upean leimansa alueen vaelluskulttuuriin.

# II

# VÄELLUSALUEET





Femunden-järvi ja Flenskampan (1 292 m)

**R**uotsin ja Norjan rajalla sijaitsevaa vuoristoaluetta kutsutaan ruotsiksi nimellä Sylarna ja norjaksi hieman lyhemmin Sylan. Alueen alkuperäinen nimi on kuitenkin vanha saamenkielinen Bealjehkh, joka tarkoittaa ”sitä, jolla on kaksi korvaa”. Nimen alkuperä on tuntematon, mutta se saattaa viitata Sylarnan vuorimassiivin muotoon.

Vaellusalue on kooltaan noin 4000 km<sup>2</sup>, ja sen ydin sijaitsee sijaitsee Ruotsin ja Norjan rajaseudulla, missä kohoaa yksi maiden korkeimmista rajavuorista. Sylarnan vuorimassiivin (1762 m) kiharat muodot ihastuttavat kulkijoita rajan molemmin puolin. Toinen lähes 1800 m:n korkeuteen kohoava vuori, Helagsfjället/Maajäelkie (1796 m), sijaitsee Ruotsin puolella, lähellä Norjan rajaa. Molemmat vuoret ja niiden ympäristöt ovat erittäin suosittuja kohteita. Sylarnan itäosat ovat hieman rauhallisempia kulkea, ja vaikka tunturit eivät kohoa siellä aivan yhtä massiivisina ja korkeina kuin läntiset serkkunsa, esimerkiksi Anarisfjällen ja Lunndörssfjällen-vuoristojen kapeat laaksot ja pystysuorat vuorensinämät ovat ehdottomasti näkemisen arvoisia.

1970-luvulla käytiin kova taisto Sylarnan länsipuoleisen Nesjøenjärven patoamisesta. Ympäristön puolustajat hävisivät, ja vuodesta 1971 järvi on ollut padottuna. Alueella tapahtui toinen tragedia jo 250 vuotta aiemmin, kun karoliiniarmeija marssi epäonnistuneen Trondheimin valtauksen jälkeen takaisin kohti Ruotsin kuningaskuntaa. Uudenvuoden tienoilla vuonna 1718–1719 lumimyrsky yllätti kenraali Armfeldtin ja hänen joukkonsa. Yli 3000 ihmistä jäi kinosten keskelle. Tydalin kaupungissa on myös asialle omistautunut museo.

Välådalens naturreservat -luonnonpuisto on alueen suurin suojelualue (n. 1200 km<sup>2</sup>). Norjan puolella sijaitsevat Skarvan og Roltdalen nasjonalpark -kansallispuisto (441 km<sup>2</sup>) ja Sankkjølen naturreservat -luonnonpuisto (25 km<sup>2</sup>) sekä vuonna 2008 perustettu Sylan landskapsvernområde -maisemansuojelualue (yhteensä noin 190 km<sup>2</sup>).

Sylarnaa kulkevan ei sovi myöskään unohtaa, että poronhoitoalue ulottuu sekä Norjan että Ruotsin puolelle. Vaeltajien toivotaan kunnioittavan saamelaisten perinnetaloutta. Poron lisäksi monipuolisella alueella elävät mm. hirvi, naali ja ahma sekä islanninhevonen – viimeinen ei tosin esiinny luonnossa villinä vaan alueella järjestetään ohjattuja ratsastusvaelluksia.



Templet (1 728 m) (So29)

## MISTÄ LIIKKEELLE?

Sylarnan alueelle voi matkustaa junalla tai bussilla Tukholmasta Enaforsiin, Storlieniin tai Undersåkeriin, josta on bussiyhteys Vålådaleniin. Östersundin kaupungista on myös bussiyhteys Höglekardaleniin. Autolla lähestyttäviä, hyviä aloituspaikkoja ovat Storlien, Enafors, Hölegardalen, Vallbo ja Vålådalen sekä alueen etelälaidalla sijaitseva Ljungdalen ja Tossåsen. Moran kaupungista Svegin kautta Rørosin kaupunkiin johtava maantie halkaisee Femundsmarkan ja Rogenin ja Sylarnan vaellusalueet. Maantien varrelle jäävät Funäsdalenin ja Tännaldalenin laaksot ovat myös kätevä paikka lähteä liikkeelle.

Norjan puolelta alueelle pääsee kätevimmin autolla, tai sitten junalla Trondheimistä kohti Ruotsin rajaa Storlieniin, missä on junanvaihto. Juna pysähtyy myös Hegrassa. Kyseinen junayhteys vie Tukholmaan saakka. Auton voi jättää myös mm. Mannseterbakkenin, Bjørneggenin ja Teveltunetin pysäköintialueille. Myös Rørosin kautta ajava pääsee Nedalshytta ja Storerikvollen-tuville, jotka sijaitsevat Nesjøen- ja Esandsjøen-järvien etelä- ja pohjoislaidalla. Suunnittelukarttoihin on merkitty vaellusalueen merkittävimmät parkkialueet.

## Suosittelut vaellusreitit

### FIRKANTEN

Vaellusreitti tunnetaan nimellä *Firkanten*, nelikulma suomalaisittain, ja se luetaan klassikkovaelluksiin erityisesti Norjassa. Vaellusreittiä kulkeva kokee rajaseudulla sijaitsevan Sylarna-vuorimassiivin neljältä kantilta. Vuorimassiivin lisäksi reitillä saa tuntumaa laajan erämaa-alueen jylhimpään osaan, missä erityisesti Ruotsin puolinen osuus on erityisen upea. Suotuisalla säällä voi tehdä päiväretken vuorimassiivin jyrkkäseinäisille huipuille. Ruotsissa sijaitsevalta Sylarnas fjällstation -tunturi- asemalta järjestetään opastettuja retkiä vuorimassiivin huipulle.

Nedalshytta-tuvalle pääsee ajamaan autolla pihaan saakka. Reitti alkaa tuvalta, ja se kiertää Sylarna-vuorimassiivin kulkien niin Norjan kuin Ruotsinkin puolella. Reitti on nautittava, ja se kulkee tuvalta tuvalle. Niille voi kaikille varata huoneen sesonkiaikana etukäteen.

---

**ALKU- JA PÄÄTEPISTE:** Nedalshytta tai Storerikvollen

**REITIT:** So39–So38–So32–So28  
Reitin voi kulkea kummin päin tahansa.

**KESTO:** 4 vrk

**PITUUS:** 71 km

**TELTTA:** Ei tarpeen

Ensimmäinen päivä vie pohjoiseen, vuorimassiivin länsipuolitse Storerikvollen-tuvalle (missä on reitin toinen mahdollinen aloituspiste). Toisena päivänä jatketaan rajan poikki itään Blåhammarens fjällstation-tunturiasemalle, jolta kuljetaan kohti vuorimassiivin juurella sijaitsevaa Sylarnas fjällstation-tunturiasemaa. Viimeisenä päivänä vaelluspolku kulkee vuorimassiivin eteläpuolitse länteen, takaisin Nedalshyttalle.

---

**ALKU- JA PÄÄTEPISTE:** Vålådalen ja Hegra

**REITIT:** So12–So15–So30–So33–So40–So47–So52–So53–So54.

Reitin voi kulkea kummin päin tahansa.

**KESTO:** 9–10 vrk

**PITUUS:** 131 km

**TELTTA:** Valinnainen

#### SYLARNA POIKITTAIN

Tämä reitti näyttää Sylarnan vuoriston laajuuden. Junalla matkustetaan Undersåkerin rautatieasemalle, josta on aikataulutettu bussiyhteys Vålådaleniin pääte pysäkillä. Siellä sijaitsee myös iso parkkialue. Reitti kohti Norjaa ja Hegrans rautatieasemaa on pitkä ja maisemallisesti erittäin vaihteleva. Pituutta vaellukselle tulee noin 131 kilometriä ja sen voi kulkea tuvalta tuvalle, mutta teltan kanssa vaelluksesta tulee mielekkäämpi, koska tällöin päivämatkojen pituuksiin on helpompi vaikuttaa.

Vaellus kulkee alun koivikoiden ja mäntymetsien läpi kauniisti kumpuilevaan avotunturiin ja ohittaa järkälemäisen Sylarnan vuorimassiivin juuri ennen Norjan puolelle siirtymistä. Norjan puolelta jatketaan Esandsjøen-järven pohjoispuolitse luoteeseen, kohti Schulzhyttatupaa, mistä kuljetaan vielä yksi päivä avotunturissa ennen kuin polku saavuttaa puurajan uudelleen ja laskeutuu Prestøyhytta-tuvalle. Viimeinen etappi Hegrans rautatieasemalle laskeudutaan tunturikoivikossa. Rautatieasemalta on junayhteys Trondheimiin sekä Storlienin, Undersåkerin ja Östersundin kautta Tukholmaan.



**TRONDHJEMS TURISTFORENING (TT)**KOTISIVU: [www.tt.no](http://www.tt.no)SÄHKÖPOSTI: [firmapost@tt.no](mailto:firmapost@tt.no)**NORD-TRØNDELAG TURISTFORENING (NTT)**KOTISIVU: [www.nt-tur.no](http://www.nt-tur.no)SÄHKÖPOSTI:  
[ntt@turistforeningen.no](mailto:ntt@turistforeningen.no)**Den Norske Turistforeningin tuvat**

Selvbetjent-tuvat on lukittu DNT:n standardiavaimella. Ilmoitettujen sänky-paikkojen lisäksi tuvilla on tavallisesti patjoja, jotka voi levittää lattialle tai penkeille. Tupien varustukseen kuuluu kamiina, kaasuhella sekä huussi ja puuvarasto puuntekotarpeineen. Selvbetjent-tuvissa on ruokakomero, josta voi ostaa säilöttyä ja kuivattua ruokaa. Ruoat maksetaan samalla maksulapulla kuin yöpyminen. Nedalshytta, Schulzhytta ja Storerikvollen ovat kesän sesonkiaikoina betjent-tupia, joissa on henkilökunta paikalla. Betjent-tupiin voi varata yösijan ja mahdolliset ruokailut etukäteen. Sesonkiaikojen ulkopuolella betjent-tuvat toimivat kuten selvbetjent-tuvat. Suomen Ladun jäsenillä on samat alennusoikeudet vaellustupiin kuin DNT:n jäsenillä.

**BETJENT-TUVAT**

Nedalshytta	(780 m)	H/60	Avoin Sähköposti: <a href="mailto:nedalshytta@tt.no">nedalshytta@tt.no</a> Puhelin: +47 9536 4603
Schulzhytta	(574 m)	H/30	Avoin Sähköposti: <a href="mailto:post@tt.no">post@tt.no</a> Puhelin: +47 9260 3333
Storerikvollen	(769 m)	H/65	Avoin Sähköposti: <a href="mailto:storerikvollen@tt.no">storerikvollen@tt.no</a> Puhelin: +47 9165 0664

**SELVBETJENT-TUVAT JA HÄTÄSUOJAT**

Bjørneggen	(590 m)	T/26	DNT-avain
Græslhytta	(598 m)	T/12	DNT-avain
Kvitfjellhytta	(505 m)	T/11	DNT-avain
Nedalshytta	(780 m)	T/24	DNT-avain
Prestøyhytta	(620 m)	T/12	DNT-avain
Ramsjøhytta	(775 m)	T/36	DNT-avain
Schulzhytta	(574 m)	T/36	DNT-avain
Storerikvollen	(769 m)	T/16	DNT-avain
Fiskåhøgda	(1 057 m)	HS/2	Avoin/hätäsuoja



S012 13

S009 13

S004 27

S013 18

S010 12

S008 18

S001 15

S014 12

S011 25

S007 17

S015 15

S006 20

S003 19

S016 14

S017 14

S019 25

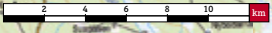
S020 24

S005 24

S002 22

S021 11

Ei maastokäyttöön!



S001

15 km

## Höglekardalen – Gräftåvallen

Linja-auton päätepysäkiltä tai parkkialueelta kuljetaan noin 400 m tietä takaisinpäin ja lähdetään kipuamaan parturoitua laskettelumäkeä jyrkästi ylöspäin. Hiihohissin luota jatketaan talvimerkkien mukaan Oviksfjällen/Luvlietjakh-tunturimassiivin (1 260 m) pohjoisrinnettä. Kuljetaan koivikon läpi, ylös tunturinrinnettä tunturipuron vierelle. Tulosuuntaan on avoin ja hieno maisema. Polku jatkuu puurajan yli ja nousee pari tiukempaa mäkeä muuten loivanousuisessa rinteessä. Matkalla ylitetään muutama pieni tunturipuro.

Polku kulkee loivasti keskellä helppokulkuista tunturipaljakkaa. Lopulta päädytään polunristeykseen. Risteävä polku kulkee Bydaleniin. Jatketaan polunristeyksestä etelään, loivaa rinnettä Falkfångarfället/Håltohke-tunturin laelle (1 180 m). Maisema pohjoiseen kohti Åreskutan-vuorta (1 420 m) on upea. Kauemmas etelään on puolestaan dramaattisempi näkymä

Dörrsjöarna-järvien ympärillä kohoaville jylhäseinäisille tunturinrinteille. Reitti jatkuu noin 2 km tunturin laelta loivaa rinnettä alaspäin ja tunturin nimeä kantavalle hätäsuojalle.

Jatketaan hätäsuojalta pienten lampien ohi ja noustaan lyhyt mäki ylös. Harjanteelta kuljetaan alaspäin parin lyhyen rakkaosuuden poikki muuten helppokulkuisessa maastossa polunristeykseen, missä talvi- ja kesäreitit eroavat toisistaan. Polku nousee ylös rinteeseen ja kiertää alempana levittäytyvät suoalueet, joiden läpi talvireitin paalutus jatkaa. Laskeudutaan polunristeykseen, mistä lounaaseen joltavaa polkua pääsee Tvärånin hätäsuojan kautta ja Tvärån-joen poikki kahlaten kohti Arådalenia (S002). Polku kohti Gräftåvallenia jatkaa polunristeyksestä tunturipaljakkaa koilliseen ja kääntyy jyrkemmin alas laskettelumäen rinnettä Gräftåvalleeniin.

S002

22 km

## Gräftåvallen – Arådalen

Noustaan tiukkaa laskettelumäkeä ylös Gräftåvallenista ja jatketaan tunturipaljakkaa polunristeykseen, mistä luoteeseen lähtevä polku vie kohti Höglekardalenia (S001). Jatketaan polunristeyksestä lounaaseen, Tvärån-joen rantaan, josta on kohtalaisen helppo kahlata yli. Loppukesästä joen poikki pääsee kiveltä kivelle. Noustaan joelta loivaa rinnettä ylös. Polku on helppokulkuinen ja noudattelee talvimerkintöjä. Rinteestä on hieno näkymä jokilaaksoon. Nousu kääntyy etelään, ja sitä jatketaan noin 1,5 km joelta. Samalla kuljetaan kauniiden lampien ohitse. Seuraavaksi ylitetään pieni

tunturipuro. Ylityksen jälkeen aukeaa upea näkymä Marntallåsens naturreservat -luonnonpuistoon. Maisema taivaanrantaan saakka on soiden, metsien ja järvien muodostamaa mosaiikkia.

Kuljetaan rinnettä alaspäin kohti etelää ja saatuaan polunristeykseen. Polku vie koilliseen kohti Stor-Gräftan parkkialuetta. Lounaaseen kääntyvä polku jatkaa loivaa tunturinrinnettä eteenpäin poikittain. Taivaanrannassa jatkuu hieno näkymä rinnettä alaspäin ja kohti Marntallåsensin luonnonpuistoa. Polku jatkaa helppokulkuista ja kevyesti kumpuilevaa

maastoa. Edempänä kumpuilevaisuus lisääntyy. Maisema Hundshögen/Vinhtseäelkie-tunturin (1 372 m) itärinteelle on vangitseva. Polku laskeutuu Dörrån-joen rantaan. Joki on alkukesästä helppo kahlattava, muuten sen yli pääsee kiveltä kivelle.

Joelta kuljetaan moreeniharjanteiden poikki ja edessä kohoavaa tunturinrinnettä ylöspäin. Nousu on paikoin kumpuilevaa, mutta muuten helppokulkuista. Käläkernin tunturinkielekkeeltä on hieno näkymä edessä levittäytyvään laaksoon ja Hundshögenin eteläseinälle. Seuraavaksi laskeudutaan laaksoon ja kuljetaan sen pohjalla olevien pienten tunturipurojen poikki. Tämän jälkeen nouseaan vastapäinen rinne ylös, mistä avautuu upea maisema menosuuntaan, kohti

Lunndörrsfjällen/Dåarranvaerie-vuoristoa (1 527 m). Vuorten selkävanat kasvavat silmäkantamattomiin saakka. Alempana näkyy Angelikasjön-järvi sekä puiden keskeltä pilkistävä STF:n tunturitupa.

Laskeudutaan rinnettä alaspäin ja ohitetaan polunviitta Hundshögenille. Kesämerkitty polku eroaa talvimerkeistä ja sukeltaa tunturikoivikkoon muutuen osin kivikkoiseksi kulkea. Polku päättyy kärrytielle, jota kuljetaan T-risteykseen ja käännytään vasemmalle. Lähes heti käännöksen jälkeen lähdetään pois tieltä (oikealle) ja jatketaan polkua pitkin, uudelleen talvimerkkien mukaan ja kuljetaan muutama sata metriä Arådalenin tuvalle.



Oviksfjällen-tunturimassiivin (1 370 m) pohjoisrinne (S001)



## ***Koe Keski-Ruotsin ja -Norjan upeat maisemat!***

KESKI-SKANDINAVIAN VAELLUSREITIT on perusteellinen vaellusopas, joka esittelee yli 200 reittiä, joista niin kokenut vaeltaja kuin aloittelijakin voi koota oman vaelluksensa. Kirja kertoo kaiken oleellisen alueen vaelluskulttuurista, poluista ja tuvista – upeita maisemia ja myskihärkiä nohtamatta. Rungas kuvitus ja hyvät suunnittelukartat auttavat retken ideoinnissa ja suunnittelussa.

ISBN 978-951-31-8654-8  
79.4



9 789513 186548

[www.tammi.fi](http://www.tammi.fi)

KANSI: JUKKA AALTO / ARMADILLO GRAPHICS

SAATAVILLA MYÖS POHJOIS-SKANDINAVIAN VAELLUSREITIT

