

WSOY

# NEULOOSISKO

# NEULOMINEN

Laura Pajula ja Liisa Saarenmaa

NEULEITA  
METSÄSTÄ JA  
MERELTÄ



Laura Pajula ja Liisa Saarenmaa

# NEULOOSISKO

*NEULEITA  
METSÄSTÄ JA  
MERELTÄ*

Kuvat Taina Renkola

WSOY

# SISÄLLYS

## LUKIJALLE | 5

## ENNEN KUIN ALOITAT | 7

## NEULETIETOUTTA | 11

### NEULEITA METSÄSTÄ | 15

Korpikuusi (*Léttlopi*) | 17

Helli (*Léttlopi*) | 25

Koiri (*Álafosslopi*) | 31

Romola (*Léttlopi*) | 39

Pakkasromola (*Álafosslopi*) | 49

Pikkurumola (*Léttlopi isommille lapsille, vauvoille Novita Wonder Wool*) | 59

Vuokko (*Léttlopi*) | 71

Hallavuokko ja Vuorenkilpi (*Plötulopi ja Álafosslopi*) | 79

Lohtu (*Paksu Pirkka*) | 89

Romolasäärystimet (*Léttlopi*) | 97

### NEULEITA NIITYLTÄ | 101

Nurmio (*Álafosslopi*) | 103

Aivi (*Léttlopi*) | 111

Tähkä (*Novita 7 veljestä*) | 119

Suomu (*Léttlopi*) | 125

Siskonpaita (*Drops Air tai Katia Cotton Merino*) | 133

Veljenpaita (*Novita Seitsemän veljestä*) | 141

Pikkusisaruksenpaita (*Novita Wonder Wool*) | 149

Neuloosisko-pipo (*Istex Spuni ja Sadnes Garn Tynn Silk Mohair*) | 155

Suomusukat (*Léttlopi ja Novita 7 veljestä*) | 159

### NEULEITA MERELTÄ | 165

Tyltyn lyhty (*Léttlopi*) | 167

Hupun lisääminen neuleeseen | 174

Tyrsky (*Léttlopi*) | 177

Mielu (*Plötulopi*) | 185

Merenruoko (*Jalovillan Uubi*) | 191

Hallasuomu (*Álafosslopi*) | 199

Pikkusuomu (*Léttlopi isommille lapsille, vauvoille Novita Wonder Wool*) | 207

Sadetanssi (*Lankavan Villava*) | 217

Irtotasku (*Léttlopi*) ja Suomulapaset (*Villava ja Léttlopi*) | 225

Romola huppukauluri (*Novita Wonder Wool ja mohair*) | 231

### KIIITOKSET | 238



# LUKIJALLE

**TÄMÄ KIRJA** sai alkunsa alkutalvesta 2021, kun suunnittelimme ensimmäisen oman neulemallimme, Romolan, kymmenen vuotta aiemmin syöpään kuolleen äitimme muistolle. Äitimme oli lahjakas ja innokas käsitöiden tekijä. Voikin olla, että jos äitimme eläisi, olisi meidän neuleinnostuksemme jäänyt syntymättä, sillä äiti olisi varmasti neulonut meille villapaidat ennen kuin olisimme itse ehtineet. Sysäys kirjan kirjoittamiselle syntyi, kun julkaisimme Romolan kuvan Facebookin Islantilaisneulet -ryhmässä ja saimme valtavasti kivaa palautetta ja toiveita kirjoittaa neule ohjeeksi muidenkin neulottavaksi. Kun olimme saaneet Romolan ohjeen kirjoitettua ja koot sarjoitettua, tiesimme, ettei neulesuunnitelmille tule loppua.

**NEULOMINEN TARJOAA** mahdollisuuden tehdä käsillään kaunista ja kestävää. Neulojina olemme varsin tavallisia – teemme virheitä ja välillä käsialakin on epäsiistiä. Onneksi neuleiden kastelulla tai höyryttämällä saa ihmeitä aikaan! Langat valitsemme helposti saatavilla olevista vaihtoehdoista ja innostuessamme saatamme kokeilla värjätä lankoja itse. Toivomme, että tämä kirja rohkaisisi muitakin tarttumaan rennolla otteella neulepuikkoihin, niin vasta-alkajia, pitkää neulontataukoa pitäviä tai kokeneita konkareita. Neuloosisko-nimeen liittyikin viesti siitä, että pyrkimyksenämme on, että jokainen sisko tai veli pystyy ohjeillamme neulomaan itselleen kauniita (kirjoneule)villapaitoja ja hurahamaan neuloosiin.

**LUONTO ON** meille suurin inspiraation lähde, ja jokaiseen suunnittelemaamme neuleeseen liittyy jokin tarina. Siitä syystä ne kaikki ovat meille rakkaita. Toivottavasti tarinat inspiroivat ja innostavat tarttumaan puikkoihin. Ohjeita voi yhdistellä mieleisellään tavalla ja paitoihin voi vaihtaa pääntien tyylin, lisätä hupun tai muuttaa hihojen muodon tai kuviot toisenlaiseksi. Värit voi aina vaihtaa omaan makuun sopiviksi. Kaarrokeneuleissa neulomissuunnan voi vaihtaa alhaalta ylös tai ylhäältä alas, ja sitä varten kirjasta löytyy molempien neulomissuuntien ohjeita. Olemme oppineet neulesuunnittelusta valtavasti tämän neulematkan aikana. Tämä on ensimmäinen neulekirjamme, ja kipinä suunnitteluun sekä itsemme kehittämiseen neulesuunnittelijoina jatkaa yhä kasvuaan. Toivomme jokaiselle mukavia neulontahetkiä, onnistumisen elämyksiä sekä ennen kaikkea neuleiden ahkeraa käyttöä.



*Neulominen antaa  
mahdollisuuden tehdä  
käsillään kaunista ja  
kestävää.*



# ENNEN KUIN ALOITAT

## MITTAA ITSESI

Neuleohjeissa mainitut mitat ovat valmiin neuleen mittoja. Neuleen kokoa valitessa vartalon ympärysmitta on kaikkein tärkein. Jos rinnan ympäryys on keskivartalon suurin mitta, valitaan neuleen koko sen mukaan. Jos taas esimerkiksi vatsan seutu on suurin mitta, kannattaa neuleen koko suhteuttaa siihen tai yhdistää eri kokoja kavennuksin tai lisäyksin.

Ohjeemme ovat kaikki mallia unisex eli ne on tarkoitettu kaikille sukupuolille. Tästä syystä hihojen ja paidanhelman pituus kasvaa ympärysmitan suuretessa. Jotta välttyisit harmistukselta valmista neuletta sovittaessasi, mittaa itseltäsi vartalonympäryksen lisäksi ainakin kainalo-ranne pituus ja mitta kainalosta haluttuun helman pituuteen. Pidä nämä mitat mielessäsi, kun tarkastelet ohjeen pituuksia ja tee tarvittaessa lyhyemmät tai pidemmät helma ja hihat.

Neuleiden kokotaulukoihin on merkittynä myös kaarrokkeen korkeus. Tarkista itseltäsi mitta kaulan juuresta kainaloon. Jos kaarrokkeen korkeus tuntuu liian pitkältä omaan vartaloon, jätä rohkeasti pienempien kokojen mukaan merkityt kerrokset väliin, vaikka tekisit isompaa neuletta. Huomioi kuitenkin, että kainaloon jää riittävästi tilaa. Villapaitojen ei ole tarkoitus olla kainalossa kiinni, jotta kitka ei kuluta kainaloa rikki tai hiki syövytä lankoja pilalle. Monelle villapaita istuu paremmin päälle, kun paidan pääntietä on korotettu niskan puolelta. Muotoilu tehdään neulomissuunnasta riippuen lyhennetyin tai pidennetyin kerroksin.

Kokotaulukon alapuolella on kerrottu suositeltu väljyysvara kuhunkin malliin. Sisäkäyttöön tarkoitetuissa ohuemmissa neuleissa on vähem-



*Villa on talvella lämmin muttei hiostava ja kesällä oikein käytettynä viileä.*



män väljyysvaraa kuin talvipakkasille tarkoitetuissa ulkoneuleissa. Mikään ei tosin estä sinua käyttämästä paksua talvineuletta kesäilloissa ilman väliin puettavia kerroksia.

## RAKASTAMME VILLAA

Meille kaarrokeneuleet ovat käyttöneuleita. 100-prosenttisesta villalangasta tehtynä ne ovat parhaimpia ulkoiluvaatteita, joita meillä on ollut. Villa on talvella lämmin muttei hiostava ja kesällä väljästi puettuna viileä.

Villa on hengittävä materiaali. Villakuidun pintakerroksessa on hyvin pieniä mikrohuokosia, minkä ansiosta höyrymuotoinen kosteus (hiki) pääsee huokosten läpi, mutta pisaramuotoinen vesi (sade) ei niitä läpäise, joten villa on luonnostaan jonkin verran vettä hylkivää. Toisaalta villa imee itseensä suhteellisen paljon kosteutta tuntumatta märältä, joten saa olla aika rankka sade ennen kuin neule tuntuu epämiellyttävältä.

Villassa on suomumainen pinta ja villakuitu on kiharaisen joustava, minkä vuoksi villakuituun sitoutuu runsaasti ilmaa, joten sillä on hyvä lämmöneristyskyky. Pintarakenteensa

takia käsittelemätön villa huopuu helposti, joten neuletta huoltaessa on oltava tarkkana. Yleensä tuulettaminen riittää, mutta jos neule on pestävä, se kannattaa tehdä villanpesuaineella käsin tai pesukoneen villanpesuohjelmalla. Neuleet kannattaa säilyttää kuivassa, viileässä ja valolta suojattuna, sillä auringon UV-säteet kellastuttavat ja haurastuttavat villaa. Me emme koskaan roikuta neuleitamme henkarilla – neule pitää parhaiten muotonsa, kun sen säilyttää ilmastavasti viikattuna. Ulkokäyttöön tulevan villapaidan voi käsitellä villarasvalla eli lanoliinilla, joka palauttaa villan vettä hylkiviä ominaisuuksia.

Ohjeissamme neuleet viimeistellään joko uppokastelulla tai höyryttämällä riippuen langasta ja sen ominaisuuksista. Loppukastelu tasoittaa kirjoneulepinnan ihanan viimeistellyksi, ja samalla neule saa ikään kuin levähtää erilaisista jännityksistä. Toisille langoille höyrytys riittää ajamaan saman asian. Huuhteluveteen voi kaataa lorauksen väkiviinaetikkaa, sillä etikka sulkee karkean kuidun pinnan ja neuleesta tulee pehmeämmän ja miellyttävämmän tuntuinen iholla. Lisäksi etikka vähentää neuleen staattista varautumista, mikä varsinkin talvella helpottaa sähköistymisongelmaa. Kaiken tämän lisäksi uppokastelussa etikka auttaa estämään värien leviämistä. Älä kuitenkaan liioittele etikan määrässä, liika happamuus on haitaksi.

Joidenkin ihoa karkea villa kutittaa ja siitä syystä usein pehmeämmillekin langoille on käyttöä. Villa on mahtava materiaali pehmeämmäksi ja pesua kestävämmäksi käsiteltynä. Merinovilla ja alpukka ovat pehmeitä kuituja ja monet tykkäävät tehdä sisällä käytettävät neuleet niistä. Pehmeämmät kuidut katkeavat helpommin ja neule saattaa nyppyyntyä käytössä melko nopeastikin.

Tässä kirjassa käytetään myös lankoja, joissa on polyamidisydän lisäämässä langan kestoaa. Monesti pehmeämmästä kuidusta tehty neule pysyy käytön jäljiltä siistimpänä, kun langassa on mukana jokin vahvike.

Jos joudut purkamaan työsi ja villalanka on ehtinyt kihartua, voit halutessasi suoristaa langan ennen uutta neulomisyrittystä. Pyörittele lanka vyyhdille kerinpuiden tai tuolinjalkojen ympärille ja solmi apulangalla vyyhdin langat yhteen parista kohtaa, jotta langat eivät sotkeennu toisiinsa. Upota vyyhti haaleaan veteen noin puoleksi tunniksi. Puristele enimmät vedet hellästi pyyhkeeseen ja kuivata vyyhti joko tasossa tai vaikkapa henkariin ripustettuna. Keri lanka uudestaan kun se on kokonaan kuivunut.

#### KIRJASSA KÄYTETYT LANGAT JA HIEMAN NIIDEN VAHVUUKSISTA

Ohjeiden langan voi korvata vastaavan vahvuisella langalla. Usein kannattaa tehdä mallitilkku ennen uudella langalla neulomista. Olemme huomanneet omasta kokemuksesta, että pehmeämpää ja liukkaampaa lankaa neuloo hieman tiukemmin ja siksi neuletiheys on eri, kuin vastaavan vahvuisella karkeammalla langalla. Myös puikkojen materiaali voi vaikuttaa neuletiheyteen. Sopivaan neuletiheyteen pääsemiseksi voitkin vaihtaa puikkokokoa hieman isommaksi tai pienemmäksi tai tehdä vaihtoehtoisesti koon suuremman tai pienemmän neuleen.

#### OHJEISSA KÄYTETYT NEULETIHEYDET

**BULKY** 10 cm × 10 cm = 13 s ja 18 krs

- Istex Álafosslopi, 100 g / n. 100 m (6 mm puikoilla)

**ARAN** 10 cm × 10 cm = 18 s ja 24 krs

- Istex Léttlopi, 50 g / n. 100 m (4,5 mm puikoilla)
- Plötulopi 100 g / n. 300 m yksinkertaisena (4,5 mm puikoilla)
- Novita 7 veljestä 100 g / 200 m (5 mm puikoilla)

**DK** 10 cm × 10 cm = 20 s ja 26 krs:

- Novita Wonder Wool, 100 g / 225 m (4 mm puikoilla)
- Lankava Villava tex 180 x 2, 100 g / n. 270 m (3 mm puikoilla)

#### VAIHTLEVAT NEULETIHEYDET

- Jalovilla Uuhi, 100 g / 230 m, 10 cm × 10 cm = 18 s ja 26–28 krs (4 mm puikoilla)
- Paksu Pirkka tex 285 × 2, 100 g / 170 m, 10 cm × 10 cm = 20 s ja 22 krs (4 mm puikoilla)
- Villava tex 180 × 2, 100 g / n. 270 m, 10 cm × 10 cm = 21 s ja 32 krs kirjoneuletta (3 mm puikoilla)
- Katia Cotton merino, 50 g / 105 m, 10 cm × 10 cm = 17 s ja 22 krs (5 mm puikoilla)
- Drops Air, 50 g / 150 m, 10 cm × 10 cm = 17 s ja 22 krs (5 mm puikoilla)

Neuleen suunnittelussa tärkein lähtökohta on tietää neuletiheys. Meistä kumpikin inhoaa mallitilkkujen tekemistä, koska tasona neulottuna lopputulos on usein erilainen kuin pyörönä. Siksi välttelemmekin viimeiseen asti mallitilkun tekemistä ja valitsimme lankakerän suosituksen mukaiset puikot ja lähdemme neulomaan valitsemamme koon hihaa. Hihasta on helppo mitata totuudenmukainen neuletiheys ja tarvittaessa tehdä muutoksia koon tai neulepuikkojen valintaan, jos näyttää siltä, ettei neuletiheys vastaa ohjeen mukaista. Kukaan ei huomaa, vaikka toinen hiha olisi ranteen lähellä hieman erilainen kuin toinen. Jos kuitenkin teet mallitilkun, tee siitä vähintään 10 cm × 10 cm kokoinen. Voit matkia pyörönä neulomista tasona niin, että kerroksen lopussa liu'utat tilkun pyöröpuikon toiseen päähän, jätät langan kulkemaan tilkun takana löyhästi ja jatkat neulomista samalla langalla tilkkua kääntämättä.

Kokemus on osoittanut, että vyyhdiltä itse kerityt langat eivät välttämättä noudata samaa neuletiheyttä kuin juoksevuudeltaan vastaavat ns. markettilangat. Näissä langoissa kannattaa kiinnittää erityisesti huomiota kerroskorkeuteen, koska kaarrokkeessa neuleen korkeudella on istuvuuteen yhtä suuri vaikutus kuin sivusuuntaisessa neuletiheydessä.



*Kukaan ei huomaa, vaikka toinen hiha olisi ranteen lähellä hieman erilainen kuin toinen.*





# NEULETIETOUTTA

## Silmukoiden lisääminen

SILMUKOIDEN VÄLISESTÄ LANGASTA LISÄÄMINEN OIKEALLE JA VASEMMALLE KALLISTAEN

Kahden silmukan välissä oleva lanka nostetaan puikolle ja neulotaan etureunasta niin, että lanka kiertyy. Jos silmukoiden välinen lanka on nostettu puikolle siten, että langan oikea puoli on edessä ja vasen takana, kallistuu lisäys vasemmalle. Jos silmukoiden välinen lanka on nostettu puikolle siten, että langan vasen puoli on edessä ja oikea takana, kallistuu lisäys oikealle.

ALLA OLEVASTA SILMUKASTA LISÄÄMINEN

Lisäyskohdassa nostetaan alla oleva silmukka kiertäen puikolle ja neulotaan siitä lisäys. Vie oikeanpuoleisen puikon kärki takakautta alla olevaan silmukkaan, siirrä se kiertäen vasemmalle puikolle ja neulo oikein. Tätä tapaa voi myös soveltaa tekemällä lisäyksen viereisen silmukan alla olevasta silmukasta.

SILMUKOIDEN LUOMINEN KESKEN NEULETYÖN

Silmukoita luodaan kesken neuletyön useimmiten ylhäältä alas neulottavissa malleissa kainaloa varten. Silmukat luodaan neulomalla siten, että käännetään neule nurin päin, jolloin viimeiseksi neulottu silmukka on (oikeakätisillä) vasemman käden puikolla. Tämä silmukka neulotaan oikein ja siirretään takaisin vasemmalle neulottavaksi uudelleen. Vaihe toistetaan niin monta kertaa, että tarvittava silmukkamäärä on tehtynä. Neule käännetään oikein päin ja jatketaan neulomista normaalisti.

## Silmukoiden kaventaminen

YHTENNEULOMISKAVENNUS OIKEIN  $\nearrow$

Kaksi silmukkaa neulotaan oikein yhteen etureunoistaan. Valmis kavennus kallistuu oikealle.

YHTENNEULOMISKAVENNUS SILMUKOIDEN TAKAREUNOISTA  $\searrow$

Kaksi silmukkaa neulotaan oikein yhteen takareunoistaan. Valmis kavennus kallistuu vasemmalle niin, että etummainen silmukka kiertyy.

SSK-KAVENNUS

”Slip slip knit” = Kahden noston kavennus. Nosta erikseen kaksi silmukkaa neulomatta (niin kuin neuloisit ne oikein). Siirrä silmukat takaisin vasemmalle puikolle ja neulo silmukat oikein yhteen takareunoistaan. Valmis kavennus kallistuu vasemmalle.

YHTENNEULOMISKAVENNUS NURIN

Kaksi silmukkaa neulotaan nurin yhteen (kuten neuloisit tavallisen nurjan, mutta neulotkin kahden silmukan läpi yhtä aikaa).

KESKITETTY KAKSOISKAVENNUS

(YHDISTETTY KAVENNUS)  $\nearrow\searrow$

Kaksi silmukkaa nostetaan yhtä aikaa neulomatta (niin kuin neuloisit ne oikein). Seuraava silmukka neulotaan oikein. Neulomatta nostetut silmukat nostetaan yhtä aikaa neulotun yli. Silmukat kaventuvat symmetrisesti molemmin puolin ja keskimäinen silmukka nousee koholle.

YLIVETOKAVENNUS

Kahdesta silmukasta ensimmäinen nostetaan neulomatta (niin kuin neuloisit sen oikein) ja toinen neulotaan oikein. Neulomatta nostettu silmukka nostetaan neulotun yli. Valmis kavennus kallistuu vasemmalle.

### KOLMEN PUIKON PÄÄTTELY

Pääteltävät silmukat ovat omilla puikoillaan rinnakkain. Kolmas puikko viedään kummankin puikon ensimmäisen silmukan läpi ja neulotaan yhteen. Neulo toiset 1+1 silmukkaa yhteen. Kun työtä tekevällä puikolla on kaksi silmukkaa, nostetaan ensin neulottu jälkimmäisen yli eli tehdään ylivetopäättely. Neulo taas 1+1 silmukkaa yhteen ja vedä aiemmin neulottu yli. Työvaiheita toistetaan, kunnes jäljellä on viimeinen ylivedetty silmukka. Katkaise lanka ja vedä lanka viimeisen silmukan läpi.

### HELMINEULE

Neulo 1 krs vuorotellen oikeita ja nurjia silmu-koita. Seuraavilla kerroksilla neulo oikean sil-  
mukan päälle nurja silmukka ja nurjan silmukan  
päälle oikea silmukka.

### VINKIT KIRJONEULEEN NEULOMISEEN

Neuloessa ja erityisesti kirjoneuletta tehdessä on tärkeää, että lankakerän aloittaa kerän sisältä. Näin kerät eivät pyöri ympäriinsä pitkin lattiaa tai sotkeudu keskenään. Kaarroketta neuloessa alhaalta ylöspäin kolmen värin kerroksilla kannattaa laittaa yksi kerä työn molemmin puolin ja ottaa kolmas keskeltä. Myös lankadominanssin huomioiminen estää erivärisiä lankoja sotkeutu-  
masta toisiinsa. Jotkut kokevat langanohjainten käytön hyödylliseksi, mutta me emme itse pidä niitä tarpeellisina.

Lankadominanssilla tarkoitetaan sitä, että kirjoneuletta neuloessa langat pidetään tietyssä järjestyksessä sormella. Väri, joka on sormella alempana eli lähempänä tyveä, nousee neuleessa vahvemmin esille. Dominoivan langan voi valita

sen mukaan, mitä osaa haluaa korostaa. Usein dominoivaksi langaksi kannattaa valita kuvioväri tai se, mitä on kuvion toistokerrassa vähiten, esim. kaavion yksittäiset väripisteet. Pitämällä langat samassa järjestyksessä koko ajan ne eivät sotkeudu solmuun keskenään.

Kuvioiden pitkät langanjuoksut kannattaa sitoa toisiinsa esim. kiepauttamalla langat sormella ris-tiin. Lapasissa ja hihansuissa yli viiden silmukan langanjuoksut kannattaa sitoa. Kaarrokkeessa täyttä villaa neuloessa jopa 9 silmukan välit voi jättää sitomatta, kunhan muistaa venyttää silmu-koita puikoilla. Käytössä langanjuoksut kiinnit-tyvät nopeasti toisiinsa eivätkä takerru sormiin paitaa pukiessa.

Kirjoneulekaavion seuraamista voi helpot-taa, jos työhön lisää silmukkamerkin jokaisen toistojakson jälkeen. Kerroksen vaihtumiskohta kannattaa aina merkitä silmukkamerkillä.



*Dominoivan langan voi  
valita sen mukaan, mitä  
osaa haluaa korostaa.*





**NEULEITA  
METSÄSTÄ**

# KORPIKUUSI

IKIVIHREÄ KUUSI ILAHDUTTAA  
PAITSI IHMISIÄ, MYÖS  
MONIA METSÄN ELIÖITÄ.  
KORPIKUUSEN KUVIO  
SYNTYI KOTIMETSÄN  
KUUSTA KIIREETTÄ KATSELLESSA.



Koko	Valmiin neuleen vartalon ympäryys	Alaosan silmukkamäärä	Pituus kainalo-helma	Hihan sisäpituus	Kaarrokkeen korkeus
XS	86 cm	156 s	36 cm	46 cm	45 krs / 19 cm
S	89 cm	162 s – 160 s	37 cm	48 cm	46 krs / 19 cm
M	98 cm	174 s – 176 s	39 cm	50 cm	50 krs / 21 cm
L	107 cm	192 s	42 cm	52 cm	50 krs / 21 cm
XL	116 cm	204 s – 208 s	46 cm	53 cm	50 krs / 21 cm
XXL	124 cm	222 s – 224 s	47 cm	54 cm	50 krs / 21 cm
3XL	133 cm	240 s	48 cm	54 cm	50 krs / 21 cm

Valitse koko, jossa on noin 0–10 cm väljyyssvaraa riippuen haluamastasi istuvuudesta.

#### NEULETIHEYS

10 cm × 10 cm = 18 s ja 24 krs sileää neuletta 4,5 mm puikoilla.

Lankana Istex Léttlopi, Drops Karisma 50 g = 100 m tai jokin vastaavan vahvuinen lanka.

#### TARVIKKEET

Pyöröpuikot 80 cm 3,5 mm ja 4,5 mm. Sukkapuikot 3,5 mm ja 4,5 mm. Parsinneula. Mittanauha. Silmukkamerkkejä.

#### KOOT

XS (S, M, L, XL, XXL, 3XL)

#### TYÖOHJE

Neuleen alaosa ja hihat neulotaan suljettuna neuleena alhaalta ylöspäin. Osat yhdistetään samalle pyöröpuikolle kaarroketta varten. Kerroksen vaihtumiskohta siirtyy yhdistämisen jälkeen vasemmasta sivusta vasemman hihan ja takakappaleen yhdyskohtaan.

Hihansuiden ja helman kuvion toistojakso on 6 silmukkaa leveä. Se toistuu hihoissa 7 (7, 7, 8, 8, 9, 9) kertaa ja helmassa 26 (27, 29, 32, 34, 37, 40) kertaa. Kaarrokkeen kuvion toistojakso on 16 silmukkaa leveä ja se toistuu 15 (16, 17, 18, 19, 20, 21) kertaa.

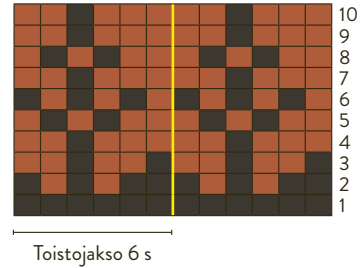
#### VÄRIT JA MENEKKI

	Väri ja koodi Léttlopi 50 g = 100 m		Väri ja koodi Drops Karisma 50 g = 100 m	Menekki 50 g kerää XS (S, M, L, XL, XXL, 3XL)
<b>A</b>	Ruosteenruskea 9427	<b>A</b>	Musta 05	7 (7, 8, 9, 11, 13, 15) kerää
<b>B</b>	Musta 0059	<b>B</b>	Metsänvihreä 47	2 (3, 3, 3, 3, 4, 5) kerää
<b>C</b>	Olki 1418	<b>C</b>	Suklaanruskea 04	1 kerä





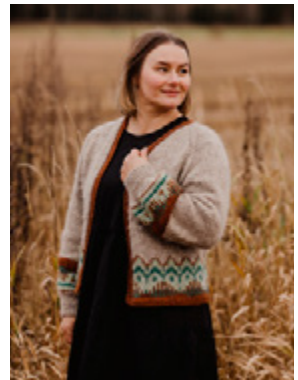
KAAVIO 1. HIHAN JA HELMAN KUVIO



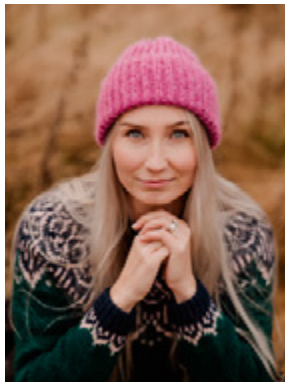
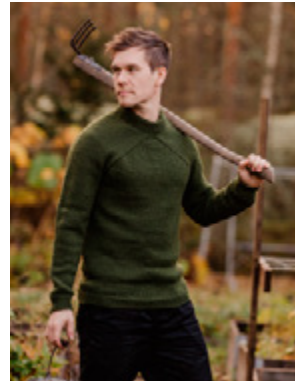
#### HIHAT

Luo värillä B 38 (40, 42, 48, 48, 50, 50) s 3,5 mm sukkapuikoille. Yhdistä pyöröksi, lisää silmukkamerkki kerroksen vaihtumiskohtaan ja neulo joustinneuletta (1 o, 1 n) yhteensä 10 kerrosta. Vaihda 4,5 mm puikkoihin ja aloita *kaavio 1*. Lisää kaavion ensimmäisellä kerroksella tasaisesti 4 (2, 0, 0, 0, 4, 4) s → 42 (42, 42, 48, 48, 54, 54) s. Kaavion jälkeen jatka värillä A ja neulo sileää 2 krs. Lisää seuraavalla kerroksella 1 s kerroksen ensimmäisen silmukan jälkeen ja 1 s ennen viimeistä silmukkaa ja tee lisäyskerros joka 7. (7., 7., 8., 7., 7., 6.) kerros yhteensä 9 (12, 14, 13, 14, 15, 17) kertaa, kunnes hihasa on 60 (66, 70, 74, 76, 84, 88) silmukkaa. Neulo sileää, kunnes hihan pituus on 46 (48, 50, 52, 53, 54, 54) cm. Siirrä kerroksen 4 (4, 5, 6, 7, 9, 10) viimeistä ja 5 (5, 6, 7, 7, 9, 10) ensimmäistä silmukkaa apulangalle kainaloa varten. Hihaan jää 51 (57, 59, 61, 62, 66, 68) s kaarroketta varten. Neulo toinen hiha samoin. Jätä odottamaan ja neulo alaosa.

# NEULEMALLIT








# NÄYTTÄVÄT KIRJONEULEET SUOMALAISEN LUONNON INSPIROIMINA



**NEULOOSISKON ENSIMMÄINEN** neulekirja sisältää ajattomia käyttöneuleita, jotka ovat saaneet innoituksensa metsästä, niityiltä ja meren rannoilta. Kuvioista ja väriyhdistelmistä kiitosta saaneiden siskosten kirjassa on parikymmentä arkeen ja ulkoiluun suunniteltua neulemallia sekä ohjeita asusteisiin, joihin voit hyödyntää isommista töistä yli jääneet langat. Selkeitä ohjeita on ilo neuloa, ja ne sopivat niin aloittelijoille kuin kokeneemmille neulojille. Kolmesta mallista löytyy myös lasten koot, joten voit neuloa samanlaiset villapaidat koko perheelle.

**NEULOOSISKON MUODOSTAVAT** identtiset kaksoset Laura Pajula ja Liisa Saarenmaa, jotka suunnittelivat ensimmäisen villapaitansa äitinsä muistolle. Siitä saatu palautevyöry oli alkusysäys neuleuralle. Neuloosiskon tavoitteena on tehdä ohjeita, joilla kuka tahansa onnistuu neulomaan villapaidan ja saa siten kokea käsin tehtyyn neuleeseen pukeutumisen ihanuuden.

	 9 789510 497425
<a href="http://www.wsoy.fi">www.wsoy.fi</a>	65.43 ISBN 978-951-0-49742-5

Kannen kuvat Taina Renkola  
Kannen suunnittelu Laura Ylikahri